

# 市人大常委会检查代表建议办理落实情况

关注民生 倾听民声

本报讯(记者 于蕊)10月19日,市人大常委会副主任邵志刚带领由部分市人大常委会委员及市人大代表组成的检查组,集中对市八届人大六次会议期间代表提出建议、批评和意见办理落实情况进行检查。市政府、市教育局、市住建局、市城管执法局、市交通运输局、市商务局、市文旅局、市市场监督管理局、辽源国家矿山公园管理中心及龙山区政府、西安区政府等部门相关负责人参加检查。

检查组一行先后深入市政府小区、汽贸小镇、龙山区永治村自行车慢骑道路、龙山公园、鹿鸣湖湿地公园等地,重点对在住宅小区安装充电桩、商贸服务业聚集发展、市区修建自行车慢骑道路建设、特色文化公园建设、人居环境建设等建议办理情况进行抽查。通过实地踏查、听取汇报等方式,详细了解各承办单位的办理目标、工作措施、落实进度、办理成效。随后召开了座谈会,检查组认真听取了市政府关于市八届人大六次会议代表建议、批评和意见办理落实情况的报告及部分建议承办单位的建议办理情况

汇报,与会代表对建议办理落实情况提出了意见。检查组充分肯定了市八届人大六次会议代表建议、批评和意见办理工作,认为市八届人大六次会议以来,市政府及各承办单位对代表建议、批评和意见办理工作高度重视,态度端正、目标明确、措施具体,切实提高了代表建议办理的质量和实效,并高度赞扬了建议代表能够坚守履职为民的初心和使命,从广大群众最关心、最直接、最现实的“急难愁盼”问题出发,促进了群众呼声与政府回应之间的良性互动。邵志刚强调,要深入贯彻中央

人大工作会议精神,按照习近平总书记提出的“要充分发挥人大代表作用,做到民有所呼、我有所应”的指示,要求市政府及各承办单位要提高政治站位,坚持以人民为中心,认真做好人大代表建议办理工作;要强化工作举措、提高工作标准,以“办中沟通”的新形式,研究解决问题的新办法,不断增强办理共识;要加强协调配合、形成工作合力,各部门要明确工作职责,规范答复环节,提高答复质量,不断提高“落实率”和“满意率”,确保办理工作务实重效,努力把代表建议办理工作提升到一个全新水平。

## 东丰县文福种鹿场被列入国家畜禽遗传资源保种场名单

本报记者 刘鹰 摄影报道

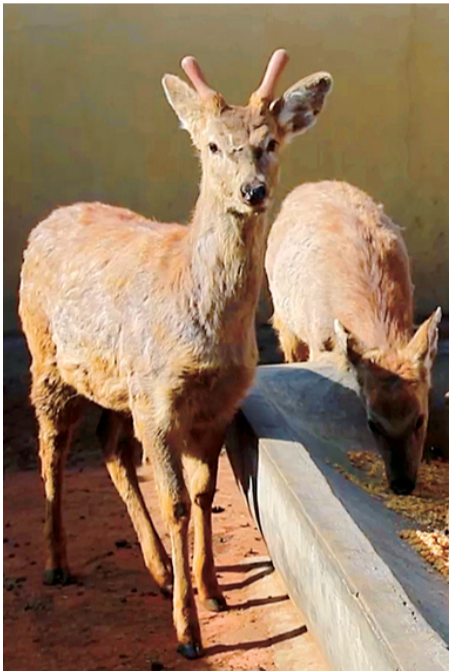
日前,记者从东丰县商务局获悉,今年8月,东丰县文福种鹿场喜获殊荣,被列入国家畜禽遗传资源保种场名单。

东丰县文福种鹿场始建于2000年,占地面积2万平方米,辖有文福种

鹿场和东兴母鹿分场,有专业养鹿技工5名、高级技师5名。优质梅花鹿存栏1000余头,可年产鲜鹿茸1000余公斤,培育出了大批具有东丰梅花鹿品系特点的优质梅花鹿,其“东丰”品牌鹿产品受到国内外鹿茸经销商青睐。

为支持梅花鹿产业发展,实现三产深度融合,东丰县陆续发布了《东丰县梅花鹿产业发展基金使用管理办法》《东丰县畜禽养殖标准化建设实施意见》《东丰国际梅花鹿产业创投园招商引资优惠政策(试行)》和

《东丰县金融支持梅花鹿产业发展指导意见》,以东丰—国际梅花鹿产业创投园建设为核心,全面实施“12355”发展战略,努力将梅花鹿产业打造成中国梅花鹿产业发展核心区,即世界鹿都。



文福鹿场每年都会培育出大批具有东丰梅花鹿品系特点的优质梅花鹿。

## 关于开展农作物秸秆全域禁烧的公告

为切实做好秸秆焚烧管控工作,有效防范秸秆露天焚烧对环境空气质量的影响,按照《吉林省秸秆全域禁烧行动方案》有关要求,根据《中华人民共和国环境保护法》《中华人民共和国大气污染防治法》和《吉林省大气污染防治条例》等法律法规规定,辽源市政府决定在全市范围内对农作物秸秆执行严格全域禁烧。现将有关事项公告如下:

一、全市行政区域内任何单位和个人,均须遵守本公告。  
二、本公告所称秸秆是指玉米、稻谷、高粱、豆类、薯类、油料等农作物在收获籽实后的剩余部分,玉米穗轴、稻壳、花生壳同秸秆,同时包含地头杂草、林下附植物等。  
三、在全市行政区域内,禁止任何单位和个人在任何时间露天焚烧秸秆,农作物秸秆必须全部离田,妥善处置。  
四、各级政府要严格执行农作

物秸秆全域禁烧,实施“秸秆处置5+1模式”,加大秸秆肥料化、饲料化、基料化、能源化、原料化推进力度,对剩余秸秆开展无害化处置,不断提高秸秆禁烧监管能力。  
五、违反相关规定,进行露天焚烧农作物秸秆活动的,由公安机关依据《中华人民共和国大气污染防治法》第一百九十九条、《吉林省大气污染防治条例》第六十五条,责令改正,处五百元以上两千元以下的罚款。

六、对阻碍执法人员依法执行公务的,将由公安机关依照《中华人民共和国治安管理处罚法》予以处罚;构成犯罪的,依法追究刑事责任。  
七、各县(区)承担辖区内秸秆全域禁烧工作的属地责任,对辖区耕地实行网格化责任制,将禁烧责任落实到具体地块和具体负责人。  
辽源市生态环境保护工作领导小组  
2021年10月11日

## 公告

房建81-4.81-6号楼地块仓房所有权人:你位于房建81-4.81-6号楼地块的仓房已经被吉林省铭洋工程质量检测有限公司鉴定为D级(即危房)。为公共利益与安全需要,辽源市龙山区人民政府决定对房建81-4.81-6号楼地块仓房(危房)按照《国有土地上房屋征收与补偿条例》进行征收,仓房征收编号为9号、17号、42号、54号、67号(约3.7平方米,砖木结构)经吉林兴辽评估咨询公司对此处仓房进行了测量与评估。现因该地块5处被征收仓房所有权人下落不明,无法联系所有权人。为了维护权利人的合法权益,特此公告。请在公告发布之日起3日内联系征收地块工作人员,不提供相关手续者,按所有权人(主张权益人)下落不明处理。公示期满后,将由公证机关对所有权利人(主张权益人)下落不明的仓房进行公证并拆除。  
工作人员联系电话:17704370230  
辽源市龙山区征收办中心  
2021年10月21日

## 东丰农商银行2021年社会招聘公告

东丰农商银行因业务发展需要,现面向社会招聘员工,具体招聘事项如下:  
一、招聘岗位和人数  
1.招聘岗位:乡镇网点农村信贷客户经理  
2.招聘人数:26人  
二、招聘条件  
1.考生户籍必须为东丰县当地户籍;  
2.统招全日制大专及以上学历应往届毕业生,专业不限,经济、金融、会计、法律、计算机等专业优先;  
3.年龄35周岁以下(1986年1月1日以后出生);  
4.具有较强烈的团队协作精神、人际沟通能力、学习领悟能力、语言表达能力和文字综合能力;  
5.具有正常履行职责的身体条件、容貌端正。  
注:除上述条件外,还应具备应聘的基本条件,详见中华英才网官方网站。

三、招聘程序  
符合条件人员可按下列要求报名:  
(一)公告时间:2021年10月21日—10月23日  
(二)报名时间:2021年10月24日—10月31日  
(三)报名方式:2021年10月31日23时55分之前,登录中华英才网官方网站(http://www.chinahr.com/home/liaoyuan/)辽源站选择“东丰农商银行”页面端口,进行统一报名。  
(四)报名所需材料(请上传电子版)  
1.个人有效身份证原件正反面;  
2.毕业证书、学位证书(如有)、学信网(https://www.chsi.com.cn/xlcx/index.jsp)教育部学历注册电子注册备案表;  
3.户口簿主页及个人页;  
4.个人征信报告;  
5.报名需上传个人一寸照

片(背景颜色不限)。注:以上单个或打包文件大小需3MB以内。  
四、考试及录用办法  
对应聘人员进行资格审查和初选后进行笔试,笔试通过人员参加面试,最终综合笔试成绩、背景调查、公示、体检等情况择优录取。考试成绩在一年内有效,一年内如出现新招聘人员离职的情况,可根据综合考试成绩,依次顺延递补。人员录用后办理入职手续,首次签订三年期限劳动合同,试用期6个月,原则上在乡镇网点服务三年以上。  
五、在线投递技术咨询电话  
400-050-8080(工作日9:30-11:30,13:30-16:30)相关事宜详见中华英才网官方网站,东丰农商银行对本次招聘享有最终解释权。  
吉林东丰农村商业银行股份有限公司  
2021年10月21日

## 关于拟推荐2019—2021年度吉林省文明村镇、文明单位、文明家庭、文明校园名单的公示

按照吉林省文明办《关于开展2019—2021年度吉林省文明城市、文明村镇、文明单位、文明家庭、文明校园命名表彰活动的通知》(吉文明办发〔2021〕10号)要求,辽源市文明办坚持从严把关、优中选优原则,认真组织开展了推荐申报工作。经组织推荐、审核把关、组织考核等程序,已初步确定了我市拟推荐名单。为广泛听取社会各界意见,更好地接受群众监督,本着公平、公正、公开

原则,现予以公示。  
公示时间:2021年10月21日—10月27日  
公示期间,如有意见和建议,可通过电话、邮件方式向市文明办反映。  
监督电话:0437-5081012  
0437-5081013  
邮箱:xcbzdk@163.com  
辽源市精神文明建设指导委员会办公室  
2021年10月21日

### 辽源市拟推荐2019—2021年度吉林省文明村镇、文明单位、文明家庭、文明校园名单(排名不分先后)

- 省级文明村镇标兵(2个)
  - 1.辽源市龙山区寿山镇
  - 2.辽源市西安区灯塔镇新力村
- 省级文明村镇(52个)
  - 1.东丰县小四平镇
  - 2.东丰县二龙山乡
  - 3.东丰县那丹伯镇
  - 4.东丰县横道河镇
  - 5.东丰县拉河镇
  - 6.东丰县大阳镇
  - 7.东丰县安石镇
  - 8.东丰县甲山乡
  - 9.东丰县云顶镇
  - 10.东丰县金州乡
  - 11.东丰县凌云乡
  - 12.东丰县白泉镇
  - 13.辽源市西安区灯塔镇
  - 14.东丰县小四平镇太阳村
  - 15.东丰县三合乡蚂蚁村
  - 16.东丰县沙河镇新开村
  - 17.东丰县大阳镇大阳村
  - 18.东丰县大阳镇大兴村
  - 19.东丰县那丹伯镇十八道村
  - 20.东丰县拉河镇永乐村
  - 21.东丰县南屯镇腰堡村
  - 22.东丰县黄河镇文福村
  - 23.东丰县二龙山乡丰山村
  - 24.东丰县横道河镇三好村
  - 25.东丰县杨木林镇四合村
  - 26.东丰县猴石镇长甸村
  - 27.东丰县辽河源镇公平朝鲜族村
  - 28.东丰县白泉镇白泉村
  - 29.东丰县泉太镇三树村
  - 30.东丰县安石镇路岗村
  - 31.东丰县甲山乡正义村
  - 32.东丰县云顶镇中泉村
  - 33.东丰县足民解放村
  - 34.东丰县凌云乡玉田村
  - 35.东丰县建安镇双山村
  - 36.东丰县辽河源镇安北村
  - 37.东丰县泉太镇老营村
  - 38.东丰县足民乡安兴村
  - 39.东丰县安石镇曲家村
  - 40.东丰县平岗镇石咀村
  - 41.辽源市龙山区寿山镇山湾村
  - 42.辽源市龙山区寿山镇朝阳村
  - 43.辽源市龙山区工农乡苇塘村
  - 44.辽源市龙山区寿山镇寿山村
  - 45.辽源市龙山区寿山镇三合村
  - 46.辽源市龙山区工农乡安国村
  - 47.辽源市龙山区工农乡大良村
  - 48.辽源市西安区灯塔镇大房村
  - 49.辽源市西安区灯塔镇龙背村
  - 50.辽源市西安区灯塔镇碾山村
  - 51.辽源市西安区灯塔镇沐雨村
  - 52.辽源市西安区灯塔镇丰收村
- 省级文明单位标兵(3个)
  - 1.辽源市人民检察院
  - 2.辽源市政务服务和数字化建设管理局(原辽源市人民政府政务服务中心)
  - 3.国家税务总局东丰县税务局
- 省级文明单位(77个)
  - 1.辽源市中医院
  - 2.中国建设银行股份有限公司辽源分行
  - 3.中国邮政集团有限公司辽源市分公司
  - 4.辽源市就业服务局
  - 5.辽源农村商业银行有限责任公司
  - 6.辽源市客运总站
  - 7.辽源市科学技术局
  - 8.辽源市会计核算中心
  - 9.辽源海关
  - 10.辽源市消防救援支队
  - 11.辽源市住房公积金管理中心
  - 12.国家统计局辽源调查队
  - 13.辽源市发展和改革委员会
  - 14.中共辽源市委机构编制委员会办公室
  - 15.辽源市总工会
  - 16.辽源市妇婴医院
  - 17.辽源市档案馆
  - 18.中国人民银行辽源市中心支行
  - 19.辽源市公安局交警支队事故处理大队
  - 20.辽源市民政局
  - 21.吉化辽源化工有限责任公司
  - 22.辽源市市场监督管理局
  - 23.辽源市城市管理行政执法局
  - 24.东丰县城市管理行政执法局
  - 25.东丰县市场监督管理局
  - 26.东丰县气象局
  - 27.国网吉林省电力有限公司东丰县供电公司
  - 28.中国邮政集团有限公司吉林省东丰县分公司
  - 29.东丰县猴石镇中心卫生院
  - 30.东丰县祥顺街道西城社区(原东丰县东丰镇西城社区)
  - 31.国网吉林省电力有限公司辽源供电公司东丰县供电中心
  - 32.东丰县消防救援大队
  - 33.东丰县审计局
  - 34.东丰县人民法院
  - 35.东丰县妇女联合会
  - 36.吉林东丰农村商业银行股份有限公司
  - 37.国网吉林省电力有限公司东辽县供电公司
  - 38.中国邮政集团有限公司吉林省东辽县分公司
  - 39.东辽县财政局
  - 40.东辽县公安局
  - 41.国家税务总局东辽县税务局
  - 42.东辽县白泉镇新城社区
  - 43.东辽融媒体中心(原东辽广播电视台)
  - 44.东辽县卫生健康局
  - 45.东辽县社会保险事业管理局
  - 46.东辽县气象局
  - 47.吉林银行辽源东辽支行
  - 48.东辽县审计局
  - 49.东辽县人力资源和社会保障局
  - 50.辽源市龙山区审计局
  - 51.辽源市龙山区人力资源和社会保障局
  - 52.辽源市龙山区卫生健康局
  - 53.辽源市龙山区信访局
  - 54.国家税务总局辽源市龙山区税务局
  - 55.辽源市龙山区新兴街道新兴社区
  - 56.辽源市龙山区新兴街道东艺社区
  - 57.辽源市龙山区向阳街道福源社区
  - 58.辽源市龙山区福源街道福源社区
  - 59.辽源市龙山区教育局
  - 60.辽源市龙山区智慧科技产业园
  - 61.辽源市西安区人民检察院
  - 62.辽源市西安区人民法院
  - 63.国家税务总局辽源市西安区税务局
  - 64.辽源市西安区应急管理局(原辽源市西安区安全生产监督管理局)
  - 65.辽源市西安区先锋街道(原辽源市西安区先锋社区)
  - 66.辽源市西安区仙城街道鸿民社区
  - 67.辽源市西安区东山街道裕明社区
  - 68.辽源市西安区太安街道新苑社区
  - 69.国网吉林省电力有限公司辽源市城郊供电公司
  - 70.国家税务总局吉林辽源经济开发区税务局
  - 71.辽源经济开发区消防救援大队
  - 72.辽源市公安局经济开发区分局
  - 73.辽源市经济开发区兴阳社区
  - 74.辽源市新龙塑胶有限责任公司
  - 75.辽源市星南林业有限公司
  - 76.辽源市显顺街学校
  - 77.辽源市信达数码广场有限公司
- 省级文明家庭(4户)
  - 1.王志勤家庭
  - 2.王安家庭
  - 3.关欣家庭
  - 4.沈德芳家庭
- 省级文明校园标兵(1个)
  - 1.辽源市第一实验小学
- 省级文明校园(9个)
  - 1.辽源市第五中学校
  - 2.辽源市西安区和宁街小学校
  - 3.辽源市龙山区多寿路小学
  - 4.辽源市第一实验小学
  - 5.辽源市第二实验小学
  - 6.辽源市西安区实验小学
  - 7.东丰县新城小学
  - 8.东辽县实验小学
  - 9.东辽县实验中学